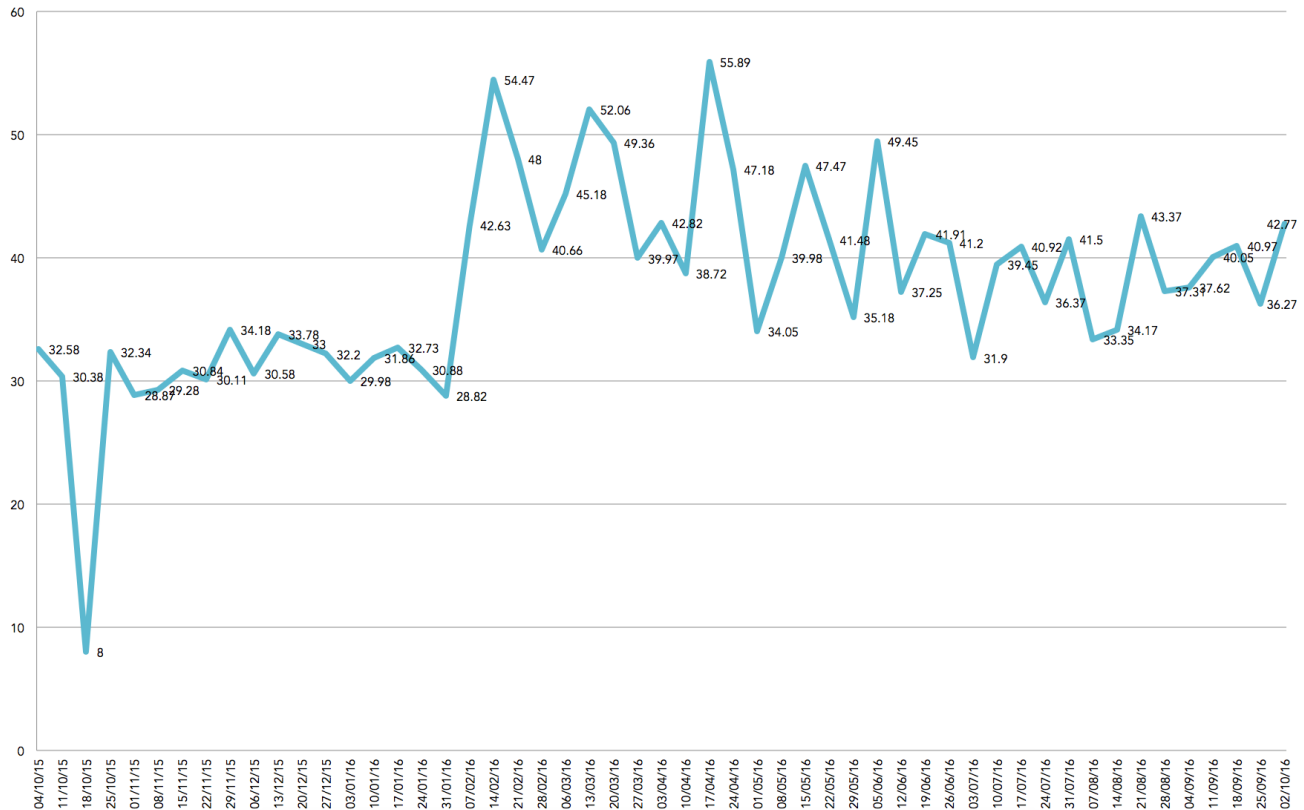


ANÁLISIS DEL PRIMER AÑO DE GOBIERNO DE JAIME RODRÍGUEZ CALDERÓN

En esta publicación realizamos el análisis del desempeño en los medios sociales y noticias del Gobernador de Nuevo León, Jaime Rodríguez Calderón a un año de haber iniciado su mandato.

Para realizar el presente estudio, consideramos el período de tiempo del 1 de octubre del 2015 al 1 de octubre del 2016, así como los resultados emitidos por el sistema Sesma & Husted Social Media Performance Index (<http://gcn-p.com/productos/>), consideramos principalmente el apartado “Desempeño Social de los Estados en México” para poder hacer un análisis comparativo entre los resultados emitidos por la sociedad en Nuevo León hacia el mismo estado y los expuestos en el resto de las entidades federativas durante el mismo período de tiempo.

Calificación al Desempeño del Gobernador Jaime Rodríguez Calderón



El primer punto analizado, es la calificación que la sociedad de Nuevo León le ha dado al Gobernador Jaime Rodríguez Calderón, la cual de acuerdo al S&H es en promedio del **37.55**, lo anterior considerando una escala del 0 al 100, en donde 0 es un pésimo desempeño y 100 es excelente desempeño. Cabe mencionar que la calificación media nacional de los Gobernadores en México es de **43.44**, por lo que la calificación de Jaime Rodríguez Calderón se encuentra por debajo de la media nacional.

Dicha calificación está compuesta por dos indicadores, el primero es elaborado considerando únicamente los medios noticiosos y el segundo considera los comentarios emitidos en los medios sociales, considerando las calificaciones por separado los resultados son significativamente diferentes. Los medios noticiosos nacionales le dan en promedio una calificación de **53.63** al Gobernador de Nuevo León. Por su parte, los medios sociales como Facebook y Twitter son aún mas críticos con el desempeño de Jaime Rodríguez Calderón, emitiendo una calificación de **21.46**.

Es de llamar la atención que uno de los principales puntos señalados al inicio de la administración de Jaime Rodríguez Calderón fue la suspensión de contratos con los medios noticiosos locales, dejando gran parte de su comunicación social a la página oficial del Gobierno del Estado (<http://www.nl.gob.mx/>), su página de Facebook

(<https://www.facebook.com/JaimeRodriguezElBronco/>)

y

de

Twitter

(<https://twitter.com/jaimerdzn1?lang=es>).

En la primer gráfica vemos cuál ha sido el comportamiento de las calificaciones emitidas por parte de los Neoleoneses al desempeño del Gobernador durante su primer año de mandato.

En la gráfica podemos visualizar que en los primeros meses de su administración recibe las más bajas calificaciones, principalmente durante el mes de Enero del 2016 en donde llega a recibir un **8** de calificación, probablemente como consecuencia del escandalo realizado por Rogelio Benavides Pintos, subsecretario de Administración del Gobierno del Estado y la compra de cobijas a muy alto precio durante la temporada navideña del 2015.

Así mismo, durante Febrero, Abril y Junio del 2016 recibe las calificaciones más altas (**54.47, 55.89 y 49.45**). Eventos relevantes durante dicho período son: riña dentro del penal del Topo Chico con 49 reos muertos, la desmantelación de celdas de lujo y la detención de funcionarios de dicho penal, procurador de Nuevo León sentenciado y fichado en Las Vegas, cuestionamiento al Fiscal Anticorrupción por quedarse con 6 mdd en litigio de viuda de Azcárraga, anuncio del proceso penal contra Rodrigo Medina, acuerdo entre Kia y El Bronco sobre conflicto, Ex alcaldesa de Monterrey vinculada a proceso por ejercicio indebido y abusivo de funciones, Expresión de El Bronco contra gorditas desata polémica.

Posición de Nuevo León a nivel nacional de acuerdo a la calificación del S&H

Fuente	Economía	Seguridad	Servicios	Gobernador	Presidente	Gobierno	Diputados y Senadores	Promedio Estatal
Noticias	2	2	3	2	2	2	2	2
Medios Sociales	19	9	12	31	31	31	3	24
Combinado 1/	14	8	12	31	31	30	4	21

Nota: las posiciones se establecen de acuerdo a la calificación emitida por el sistema S&H

1/ No representa el promedio de las posiciones "Noticias y Medios Sociales", representa el promedio de las calificaciones emitidas por el sistema S&H

	Estado	Economía	Seguridad	Servicios	Gobernador	Presidente	Gobierno	Diputados y Senadores	Promedio Estatal
1	Baja California Sur	56.33	53.16	54.60	53.83	47.73	49.18	57.00	53.12
2	Campeche	53.17	52.06	52.07	58.97	44.77	45.77	45.94	50.39
3	Chiapas	49.07	50.34	49.37	49.84	42.98	51.85	58.01	50.21
4	Zacatecas	48.34	46.91	55.11	53.06	47.53	47.57	49.59	49.73
5	Quintana Roo	51.29	49.95	48.68	51.67	45.72	54.60	44.24	49.45
6	Durango	51.58	56.98	50.60	43.24	45.07	44.92	51.17	49.08
7	Tabasco	51.93	52.45	52.06	43.65	42.46	49.88	50.72	49.02
8	Querétaro	48.69	47.90	45.46	57.18	45.76	44.67	52.85	48.93
9	Puebla	46.65	44.82	45.25	50.92	49.35	49.67	49.62	48.04
10	Morelos	46.79	45.66	44.10	48.62	45.79	51.19	52.55	47.81
11	Coahuila	49.69	50.16	49.20	42.97	41.27	45.15	55.09	47.65
12	Hidalgo	46.88	44.40	45.17	47.95	44.84	49.26	53.89	47.48
13	Ciudad de México	48.99	55.57	51.68	42.67	41.65	43.08	48.60	47.46
14	Tlaxcala	47.39	48.49	46.56	46.94	45.60	47.61	49.39	47.43
15	Aguascalientes	45.32	46.23	57.36	42.37	43.47	43.13	53.31	47.31
16	Colima	51.61	46.84	51.76	42.05	41.94	39.16	53.36	46.67
17	Oaxaca	41.25	41.70	40.19	49.21	42.50	57.98	52.80	46.52
18	Jalisco	42.89	40.04	47.72	44.00	51.00	46.72	51.88	46.32
19	Michoacán	46.78	44.94	44.71	48.94	43.09	42.35	52.90	46.25
20	Nayarit	46.59	45.49	44.54	43.05	44.20	42.86	54.25	45.85
21	Nuevo León	46.84	50.16	48.60	37.55	38.35	38.33	56.86	45.24
22	Yucatán	46.01	42.84	44.14	45.14	44.84	42.55	50.95	45.21
23	Tamaulipas	40.54	50.15	41.99	38.57	40.26	46.10	57.14	44.96
24	San Luis Potosí	41.78	42.26	46.13	40.49	43.67	42.77	51.35	44.06
25	Sonora	38.30	39.70	39.27	43.68	40.11	47.69	54.64	43.34
26	Guanajuato	40.60	38.49	39.06	41.30	43.65	45.75	54.25	43.30
27	Baja California	39.38	43.29	38.07	39.85	42.38	40.94	55.20	42.73
28	Sinaloa	37.05	42.75	38.45	43.35	41.08	41.00	53.03	42.39
29	Guerrero	38.73	39.03	36.62	49.38	42.18	40.03	50.67	42.38
30	Chihuahua	40.66	41.78	39.75	37.67	39.13	37.51	54.02	41.50
31	Veracruz	38.54	38.10	36.51	39.81	41.77	41.89	52.43	41.29
32	Estado de México	30.95	29.98	30.55	34.41	35.93	32.62	37.80	33.18
	Promedio nacional	45.33	45.71	45.48	45.39	43.44	45.12	52.05	46.07

Fuente: Elaboración propia a través del sistema S&H Social Media Performance Index

Ahora bien, haciendo un análisis en general ¿cómo han percibido el desempeño de todo el Gobierno Mexicano los Neoleoneses?

Revisando los indicadores a nivel nacional emitidos por el S&H durante el primer año del Gobierno de Jaime Rodríguez Calderón, podemos encontrar que la sociedad no se encuentra nada satisfecha con el desempeño de ninguno de los elementos que evalúa el S&H del Gobierno Mexicano y que incluye: **Presidente de la República, Gobernador, Diputados y Senadores, Seguridad, Economía y Servicios**. El promedio general calificado por la sociedad de Nuevo León al Gobierno Mexicano es de **45.24**, considerando que la media nacional es de **46.07**, colocando a Nuevo León en la posición número **21** entre las 32 entidades federativas en cuanto a la percepción del desempeño social del Gobierno Mexicano, tal y como se presenta en la tabla "Posición de Nuevo León a nivel nacional de acuerdo a la calificación del S&H".

Posición de Nuevo León a nivel nacional de acuerdo al desempeño del Estado

Fuente	Gobernador	Seguridad	Salud	Servicio de Agua	Recolección de Basura	Obra Pública	Transporte Público	Promedio Estatal
Noticias	2	2	2	2	2	2	2	2
Medios Sociales	31	9	4	2	18	27	6	11
Combinado 1/	31	8	4	1	9	24	2	6

Nota: las posiciones se establecen de acuerdo a la calificación emitida por el sistema S&H

1/ No representa el promedio de las posiciones "Noticias y Medios Sociales", representa el promedio de las calificaciones emitidas por el sistema S&H

Posición	Estado	Gobernador	Seguridad	Salud	Servicio de Agua	Recolección de Basura	Obra Pública	Transporte Público	Promedio Estatal
1	Durango	43.24	56.98	58.87	54.75	46.01	52.70	57.02	52.80
2	Ciudad de México	42.67	55.57	56.90	61.34	44.31	51.68	56.14	52.66
3	Campeche	58.97	52.06	52.34	49.72	46.13	49.34	55.80	52.05
4	Chiapas	49.84	50.34	49.20	61.91	46.05	47.53	56.77	51.66
5	Baja California Sur	53.83	53.16	50.30	53.55	48.62	49.85	51.18	51.50
6	Nuevo León	37.55	50.16	53.43	64.01	45.02	42.40	56.94	49.93
7	Coahuila	42.97	50.16	49.91	59.95	44.90	46.39	55.02	49.90
8	Querétaro	57.18	47.90	44.48	53.75	44.49	47.05	54.35	49.89
9	Morelos	48.62	45.66	44.31	58.56	44.03	49.28	52.69	49.02
10	Tamaulipas	38.57	50.15	53.68	60.44	44.56	42.25	53.06	48.96
11	Michoacán	48.94	44.94	45.41	61.15	44.57	43.02	54.60	48.95
12	Colima	42.05	46.84	49.20	61.02	41.95	47.31	51.69	48.58
13	Tlaxcala	46.94	48.49	48.29	52.04	43.71	48.37	52.00	48.55
14	Quintana Roo	51.67	49.95	46.61	47.69	45.06	52.66	45.97	48.52
15	Puebla	50.92	44.82	45.47	55.71	42.61	51.27	46.72	48.22
16	Hidalgo	47.95	44.40	44.11	56.97	44.58	48.01	51.42	48.21
17	Oaxaca	49.21	41.70	40.35	58.84	44.26	47.82	55.01	48.17
18	Zacatecas	53.06	46.91	46.69	47.10	42.45	53.50	46.13	47.98
19	Tabasco	43.65	52.45	50.49	46.90	38.66	56.67	46.73	47.94
20	Yucatán	45.14	42.84	43.97	56.18	42.88	50.53	52.42	47.71
21	Nayarit	43.05	45.49	43.65	55.42	44.71	46.17	54.11	47.51
22	Sinaloa	43.35	42.75	45.95	60.63	43.80	40.12	55.31	47.42
23	Baja California	39.85	43.29	46.02	59.81	43.60	42.11	56.39	47.30
24	Aguascalientes	42.37	46.23	45.88	50.29	45.07	44.31	55.76	47.13
25	Guerrero	49.38	39.03	38.18	60.74	43.24	43.33	53.88	46.82
26	Chihuahua	37.67	41.78	46.92	62.39	43.53	38.88	56.22	46.77
27	Sonora	43.68	39.70	41.30	57.06	45.06	39.54	56.91	46.18
28	Guanajuato	41.30	38.49	40.46	59.92	45.24	42.26	51.01	45.53
29	San Luis Potosí	40.49	42.26	42.08	51.92	43.46	44.78	51.81	45.26
30	Veracruz	39.81	38.10	39.55	59.72	42.85	40.62	53.85	44.93
31	Jalisco	44.00	40.04	42.85	45.48	42.31	47.43	48.96	44.44
32	Estado de México	34.41	29.98	31.19	42.34	33.19	33.54	38.54	34.74
	Promedio nacional	45.39	45.71	46.19	55.85	43.78	46.27	52.64	47.97

Fuente: Elaboración propia a través del sistema S&H Social Media Performance Index

¿Cómo han percibido el desempeño del Gobierno de Nuevo León?

Así mismo, el sistema S&H permite realizar un análisis hacia el interior de cada entidad federativa, es decir, el S&H elabora un estudio introspectivo de los Estados de México considerando las variables: Gobernador, Seguridad, Salud, Servicio de Agua, Recolección de Basura, Obra Pública y Transporte Público.

De acuerdo al desempeño de los Estados, Nuevo León ocupa la posición número 6 a nivel nacional con una calificación general de **49.93** considerando que la media nacional es de **47.97**. La calificación más baja emitida por los ciudadanos del Estado de Nuevo León es hacia el "Gobernador" y la más alta es hacia el "Servicio de Agua" con un **64.01**.

Podemos observar que tanto en el análisis hecho en la tabla S&H como la tabla desempeño de los Estados, las calificaciones emitidas por los medios noticiosos permiten que las posiciones de todas las variables analizadas para el Gobierno de Nuevo León, sean muy buenas en comparación de las demás entidades federativas colocando al Estado en segundo lugar a nivel

nacional, sin embargo, las calificaciones emitidas por los medios sociales son considerablemente menores.

Consideraciones finales

A manera de reflexión, podemos concluir que hasta la fecha el Gobierno de Jaime Rodríguez Calderón no ha llenado las expectativas de los habitantes del Estado de Nuevo León. Los resultados demuestran que a pesar de no contar con una relación positiva con los medios noticiosos locales, son tantos los eventos nacionales negativos, que el desempeño de Jaime Rodríguez no afecta significativamente a su calificación o posición a nivel nacional. Sin embargo, no pasa lo mismo con los medios sociales, en donde el contar con una solida red de comunicación social en dichos medios no ha sido suficiente para influir positivamente en los sentimientos de los habitantes del Estado de Nuevo León recibiendo las calificaciones más bajas en estos medios.

El presente ejercicio nuevamente refleja la importancia de los medios sociales en el proceso de toma de decisiones, es de vital relevancia contar con los elementos que evalúen el desempeño de los gobiernos, en GCN, S.C., reiteramos que en la medida que se incorporen más y mejores elementos de medición y evaluación de desempeño de manera permanente dentro de la estructura de gobierno, mejor será la relación de éste último con la sociedad a la que representa y brinda sus servicios.

Conocer la percepción de la sociedad hacia el desempeño de sus gobiernos, representa una oportunidad única para la generación de mejores políticas públicas y mejores servidores públicos.

Lo que importa es el desempeño que pueda ser medido y evaluado!